

SD Biosensor, Inc.  
C-4th&5th, 16,  
Deogyong-daero 1556beon-gil,  
Yeongtong-gu, Suwon-si,  
Gyeonggi-do, 16690,  
REPUBLIC OF KOREA  
Valmistatud Koreas

IVD

CE

Volitatud esindaja:  
MT Promedt Consulting GmbH  
Altenhofstrasse 80  
D-66386 St. Ingbert, Germany

Turustaja:  
Roche Diagnostics GmbH  
Sandhofer Strasse 116  
D-68305 Mannheim, Germany  
www.roche.com

Kasutamiseks ainult *in vitro* diagnostikas  
Ei ole ette nähtud enesetestimiseks

© 2020. Kõik õigused kaitstud.

## SARS-CoV-2 Rapid Antigen Test Nasal Lühijuhend

See juhend annab ülevaate, kuidas kasutada testi  
**SARS-CoV-2 Rapid Antigen Test Nasal.**  
Enne selle testi kasutamist lugege kasutusjuhendit.

0 9368809001 (01) 2021-01 ET

### Hoiatus!

#### Järgige tervishoiu- ja ohutuseeskirju.

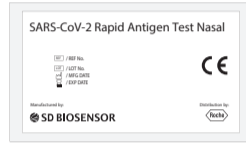
- Kasutage asjakohaseid isikukaitsevahendeid.
- Käideldel kõiki proove nii, nagu need sisaldaksid nakkustekitajaid.
- Pange tähele kõiki kasutusjuhendis toodud ettevaatusabinõusid ja hoiatusi.

## 1 Testi ettevalmistamine

- Lugege hoolikalt testi **SARS-CoV-2 Rapid Antigen Test Nasal** kasutusjuhendit.

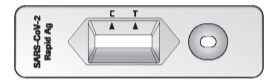


- Kontrollige aegumiskuupäeva fooliumümbrise tagaküljelt. Ärge kasutage testi, kui aegumiskuupäev on möödunud.



- Avage fooliumümbri ning võtke testriba ja kuivatuisaine pakike välja.

- Veenduge, et testriba oleks kahjustamata ja kuivatuisaine indikaatori olek näitaks selle kehtivust (oleks kollane).

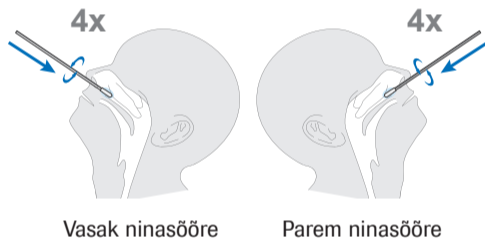


SILICA GEL

## 2 Ninaproovi kogumine ja ettevalmistamine

- Kallutage patsiendi pead veidi taha (umbes 70° nurga all).
- Sisestage steriilne tampoon ninasõõmesse, kus on kõige rohkem eritist.
- Sisestage steriilne tampoon ninasõõrme sellesse kohta, kus on kõige rohkem eritist. Lükake tampooni, seda samal ajal keerutades, 2 cm võrra paralleelselt suulaega (mitte ülespoole) kurgu suunas ninasõõmesse, kuni tunnete takistust ninakarbi-juures. Ärge kasutage jõudu.

- Keerutage tampooni 4 korda umbes 15 sekundi jooksul vastu ninavaheseina ja eemaldage see ninasõõrmest.
- Korrake teises ninasõõrmes samme 3 kuni 4, kasutades sama tampooni.  
**Märkus.** Proovid tuleb koguda mõlemast ninasõõrmest sama tampooniga.



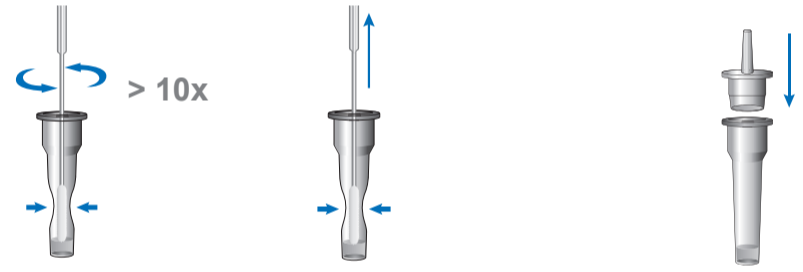
Vasak ninasõõre

Parem ninasõõre

- Pange tampoon ekstraheerimispuhvri katsutisse. Keerutage tampooni üle 10 korra, pigistades samal ajal puhvikatsutit.
- Võtke tampoon välja, samal ajal katsuti külgi pigistades, et tampoonist vedelik välja saada.

**HOIATUS!** Katsutit pigistamata võivad tulemused olla ebatäpsed, kuna tampooni jääb liiga palju puhvrit.

- Suruge kork tihedalt katsutile. Jätke jaotisega **4 Testi tegemine.**

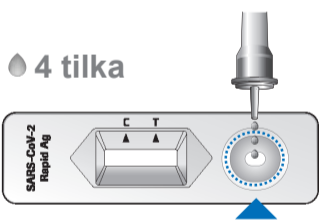


## 3 Testi tegemine

- Pange testriba tasasele pinnale ja tilgutage testriba proovisüvendisse 4 tilka ekstraheeritud proovi 90° nurga all.

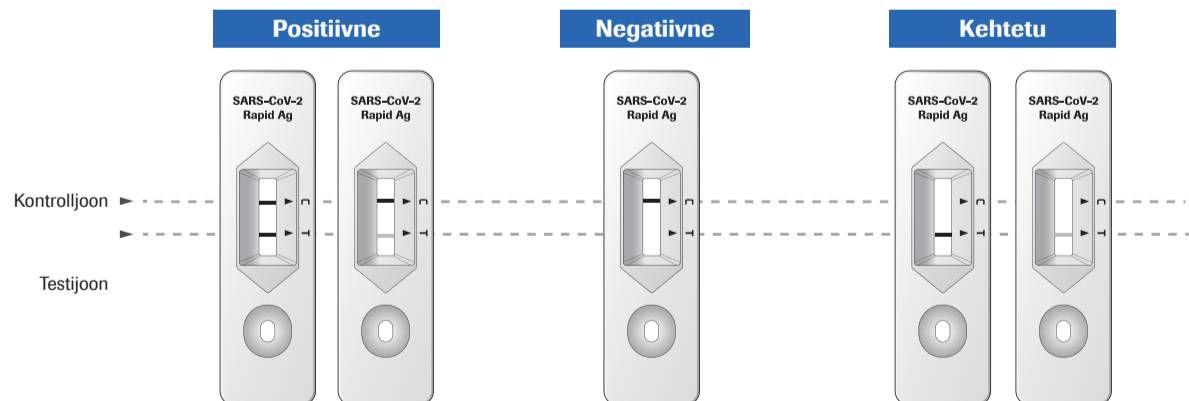
- Lugege testi tulemus 15 kuni 30 min pärast.

**HOIATUS!** Valetulemuste saamise oht. Ärge lugege testi tulemust pärast 30 min möödumist.



## 4 Tulemuste tõlgendamine

- Tulemuse akna ülemisse osasse ilmunud värvunud vööt näitab, et test on töökorras. See on kontrolljoon (C). Isegi kui kontrolljoon on nõrk, tuleks test lugeda õigesti tehtuks. Kui kontrolljoont ei ole näha, on test kehtetu.
- Positiivse tulemuse korral ilmub tulemuseakna alumisse osasse värvunud vööt. See on testijoon (T). Isegi kui testijoon on väga nõrk või ebaühtlane, tuleb testi tulemust tõlgendada positiivse tulemusena.



**Märkus.** Ükskõik kui nõrga testijooni esinemist koos kontrolljoonega tuleb tõlgendada positiivse tulemusena.

Diagnostilistel eesmärkidel peab tulemusi alati hindama patsiendi anamneesi, kliinilise läbivaatuse tulemusi ja muid leide arvesse võttes.

## 5 Kvaliteedikontrolli tegemine (vajadusel)

- Pange positiivse või negatiivse kontrolliga tampoon ekstraheerimispuhvri katsutisse. Keerutage tampooni üle 5 korra.

- Võtke tampoon välja, samal ajal katsuti külgi pigistades, et tampoonist vedelik välja saada.
- Suruge kork tihedalt katsutile.

- Pange testriba tasasele pinnale ja tilgutage testriba proovisüvendisse 3 tilka ekstraheeritud proovi 90° nurga all.

- Lugege testi tulemusi 15–30 minuti jooksul, nagu on kirjeldatud jaotises **4 Tulemuste tõlgendamine.**

**HOIATUS!** Valetulemuste saamise oht. Ärge lugege testi tulemust pärast 30 min möödumist.

